

集团公司群发方案

需求分析：

- 随着信息技术产业的不断发展，电子邮件营销模式已日趋成熟，该种营销手段也日益为大众所接受。广大的顾客群体成功的将电子邮件营销运用在了客户维护与管理、潜在客户挖掘、信息传递、市场数据收集等领域。根据统计数据显示美国电子邮件营销市场在 2007 年将达到 50 亿美元，年平均复合增长率达 24%。电子邮件营销在美国已成为网络营销的第一大利器，可以遇见其在中国市场的蓬勃兴起指日可待。

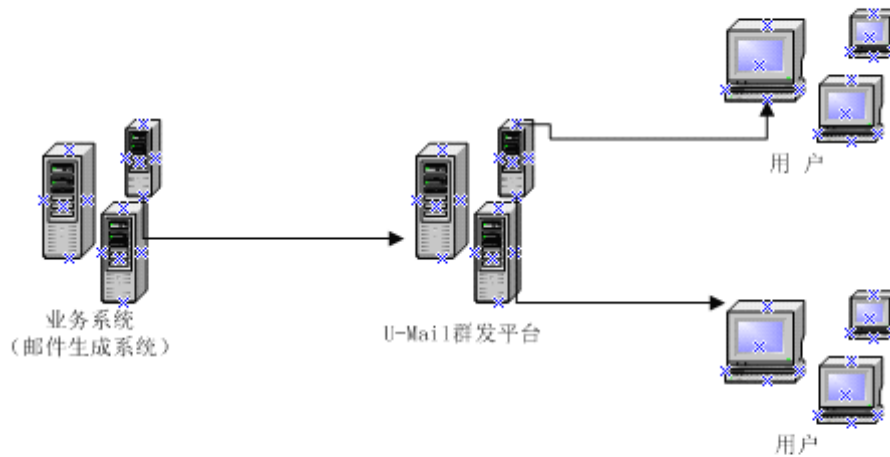
而当前国内邮件群发市场混乱，概念模糊，专业性不强，多属于小作坊式，具体表现在如下方面：

没有专业的邮件群发平台，大部分都是通过 163、sina 等等免费邮箱运营商所提供的平台结合群发工具发送，甚至是通过注册成成百上千个免费邮箱进行 smtp 随机切换来实现大规模邮件群发。这种做法不科学，属于投机型发送，费时费力，效果差。

没有专业的邮件群发服务，遍观市场，关于群发理论以及机制研究者甚少，能够真正提供群发服务，保证邮件送达率少之又少，更不要说能够根据客户实际情况进行邮件生产机的对接，客户其他应用系统的整合，大部分群发仅仅局限于浅层次小作坊式的发送，没有专业机构为企业，单位的群发提供保质保量的技术服务。

群发邮件反馈效果差，主要体现在回执率低，发送效果统计薄弱，不能有针对性的对退信进行分析，筛选，导致错误一遍一遍的重复，对于一些精准性要求高的客户不能实时的反馈并且分析出原因。

解决办法和步骤：



具体操作方式：

1)、U-Mail 群发后台

群发管理

- [群发任务状态](#)
- [邮件模板管理](#)
- [地址池管理](#)
- [群发任务管理](#)

导入群发地址：

地址池信息					添加地址
分类名称	说明信息	地址数量	地址操作	分类操	
未分类地址	未选择分类的地址	0	查看地址 - 清除地址 - 地址维护	-	
test123	test123	5	查看地址 - 清除地址 - 地址维护	修改分类 - 删	

建立发送模板：

添加模板

模板名称：	<input type="text"/>
邮件主题：	<input type="text"/>
附件：	浏览要上传的文件
<div style="border: 1px solid #ccc; background-color: #f0f0f0; padding: 2px;"> ✂ 📄 📁 B <i>I</i> <u>U</u> ☰ ☰ ☰ 字体 ▾ 字体大小 ▾ ☰ ☰ ☰ A ab ▾ 🔗 🌐 🌱 HTML </div>	

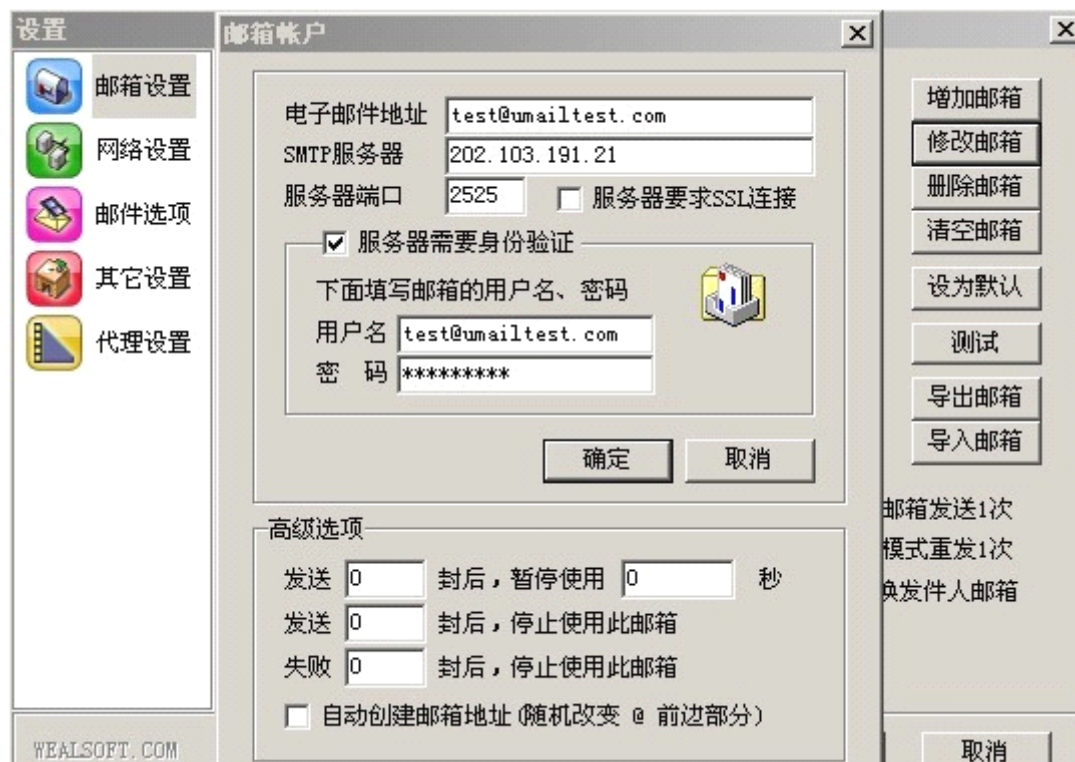
添加发送任务：

添加群发任务

选择邮件模板：	请选择 <input type="button" value="v"/>
邮件地址池选择：	所有地址 <input type="button" value="v"/> 此地址池中有 96 个地址
选择发件人：	请选择域名 <input type="button" value="v"/> 请选择发件人 <input type="button" value="v"/>
发件人名称：	<input type="text"/>
发送数量：	<input checked="" type="radio"/> 全部地址（针对地址池中的所有用户） <input type="radio"/> 发送 <input type="text"/> 封（从地址池中选出指定数量）
预定发送时间：	2010-08-22 <input type="button" value="日历"/> 19 <input type="button" value="v"/> : 57 <input type="button" value="v"/>
发送状态：	等待发送 <input type="button" value="v"/>
	<input type="button" value="提交"/> <input type="button" value="返回"/>

设置好相应的时间，到达指定时间，群发平台会自动进行群发。邮件发送后的结果，可以去日志分析系统查看。并进行相应的数据提取分析。

2)、与群发客户端的设置：



不同的是：**a** 所添加的发送账号是在 **U-Mail** 后台的发件账号

b SMTP 是 **U-Mail** 发送平台的 **IP** 入口

c 导入地址，添加发送内容操作同以前。

2.2 帐户信息管理

查看整体用户信息，及购买的群发授权数量。

根据需要给相关部门开通群发账号，并设置相应的 **SMTP** 信息

帐户信息

帐户类型：	群发客户
帐户名称：	umailtest.com
群发类型：	总量发送
域名：	u-mail.net.cn [帐号管理]
服务器IP：	
购买总量：	
已发送量：	
剩余量：	

u-mail.net.cn 域帐号管理

添加帐号

帐号： 密码：

帐号	密码	操作
services	<input type="password"/>	<input type="button" value="修改"/> <input type="button" value="删除"/>

备注：

2.3 日志分析系统

分操作日志与数据投递日志，两种。

操作日志：管理员在群发平台上，所作的任何操作均有记录；

操作日志列表				选择操作类型：	所有操作
日期	操作类型	操作对象/说明	操作人	IP	

数据投递日志：对于投递的邮件数据进行分析，分为可根据时间段查询投递邮件数据情况，并可将分析数据反馈到相关的金业务系统流程中，便于工作人员更为精准的统计数据。

群发统计

- 今天
- 昨天
- 本周
- 上周
- 本月
- 指定时间

群发统计

时间段：2010-08-01 至 2010-08-31 共计发送：1089 封

日期	公司名称	IP	域名	发送量
2010-08-02		202.103.191.7	u-mail.net.cn	202 封
2010-08-02		61.144.162.97	u-mail.net.cn	4 封
2010-08-03		61.144.162.97	u-mail.net.cn	4 封
2010-08-05		202.103.191.7	u-mail.net.cn	500 封
2010-08-05		61.144.162.97	u-mail.net.cn	4 封

投递失败统计

- 昨天
- 本周
- 上周
- 本月
- 指定时间

投递失败统计

时间段：2010-08-01 至 2010-08-31

日期	公司名称	域名	失败总数	详情
2010-08-02		u-mail.net.cn	39	其中 18 个邮箱地址不存在， 0 个收件人的邮箱空间不足， 21 个用户拒收
2010-08-05		u-mail.net.cn	66	其中 27 个邮箱地址不存在， 4 个收件人的邮箱空间不足， 35 个用户拒收
2010-08-06		u-mail.net.cn	13	其中 0 个邮箱地址不存在， 1 个收件人的邮箱空间不足， 12 个用户拒收

2.4 系统对接

U-Mail 群发平台，支持与其邮件生成业务系统所需要的邮件订阅、退订、跟踪等功能，提供所需对接接口，并可根据客户需求提供相关的二次开发定制。

